

Marek Pawlak

Dynamika tworzenia i aktywności spółek akcyjnych w regionach Polski

1. Wstęp

Po roku 1989, czyli po wprowadzeniu gospodarki rynkowej, nastąpiło duże zróżnicowanie obszarów Polski z punktu widzenia rozwoju gospodarczego. Nasilił się podział na Polskę zachodnią czyli Polskę A – dynamicznie rozwijającą się i bogatą oraz Polskę wschodnią, czyli Polskę B, w której jest większe bezrobocie, emigracja, mniejsze przychody ludności. Obok tego generalnego podziału są także zarówno w zachodniej jak i we wschodniej części naszego kraju rejony stosunkowo dobrze rozwijające się i takie, które przeżywają okres stagnacji i ograniczania działalności.

Czy jednak rozwój gospodarczy różnych regionów powinien być jedynie efektem „gry rynkowej”? Jaka powinna być rola państwa w tych procesach? Czy władze centralne powinny jedynie obserwować zachodzące procesy zachowując się biernie? Jak jest rola władz lokalnych, przedsiębiorstw i uniwersytetów w tych procesach? W niniejszym opracowaniu nie zawarto wyczerpujących odpowiedzi na te pytania, ograniczono się jedynie do pewnych analiz, diagnoz i wniosków.

Pierwsza teza, jaka może być w tym miejscu postawiona to stwierdzenie, że władze centralne nie powinny zachowywać się w sposób bierny. Dobrym przykładem w tym zakresie jest budowa w Polsce w okresie międzywojennym Centralnego Okręgu Przemysłowego, którego celem było między innymi ożywienie gospodarcze słabo uprzemysłowionych regionów. Przykłady podobnych działań można także wskazać współcześnie w niektórych krajach. Przykładowo w Korei Południowej po roku 1980 podjęto koordynowane centralnie działania mające na celu ożywienie gospodarcze słabiej rozwiniętych obszarów.¹ Podobnym może nawet dobitniejszym przykładem jest podjęcie w Niemczech na szeroką skalę programu ożywienia gospodarczego wschodniej części kraju po zjednoczeniu Niemiec.

Druga teza to stwierdzenia, że także władze lokalne, przedsiębiorstwa i uczelnie nie powinny w tych procesach zachowywać się w sposób bierny. Coraz częściej można się bowiem spotkać z opinią, że promowanie regionalnego rozwoju gospodarczego jest interakcyjnym procesem, w którym biorą udział przedsiębiorstwa, różne publiczne i

¹ Euijune Kim, Kabsung Kim, (2002), Impacts of regional development strategies on growth and equity of Korea: A multiregional CGE model, *The Annals of Regional Science*, 36, 166

niepubliczne agencje rozwoju regionalnego i instytucje badawcze.² Przy czym szczególną rolę powinny tu odgrywać uniwersytety.³

Wydaje się, że dobrym przykładem w zakresie polityki rozwoju regionalnego są także działania Komisji Europejskiej, która jasno stawia cele i podejmuje konkretne działania nastawione na redukcję regionalnych nierówności.⁴

Jednym z wyrazów geograficznego zróżnicowania każdego kraju a także Polski jest liczba przedsiębiorstw, dynamika ich tworzenia i aktywności gospodarczej. Tutaj także zróżnicowanie jest duże, ale stosunkowo mniej znane. Do najważniejszych i z reguły największych przedsiębiorstw należą spółki akcyjne. To one z zasady oferują najwięcej miejsc pracy i mają największy wpływ na rozwój regionów, w których się znajdują.

Celem opracowania jest analiza dynamiki funkcjonowania spółek akcyjnych w Polsce w jej różnych regionach. Przy czym jako regiony Polski przyjęto regiony KRS, gdyż to właśnie w oddziałach Krajowego Rejestru Sądowego spółki mają obowiązek zgłaszać informacje o różnych aspektach swojej działalności i możliwa jest analiza na bazie tych publikacji.

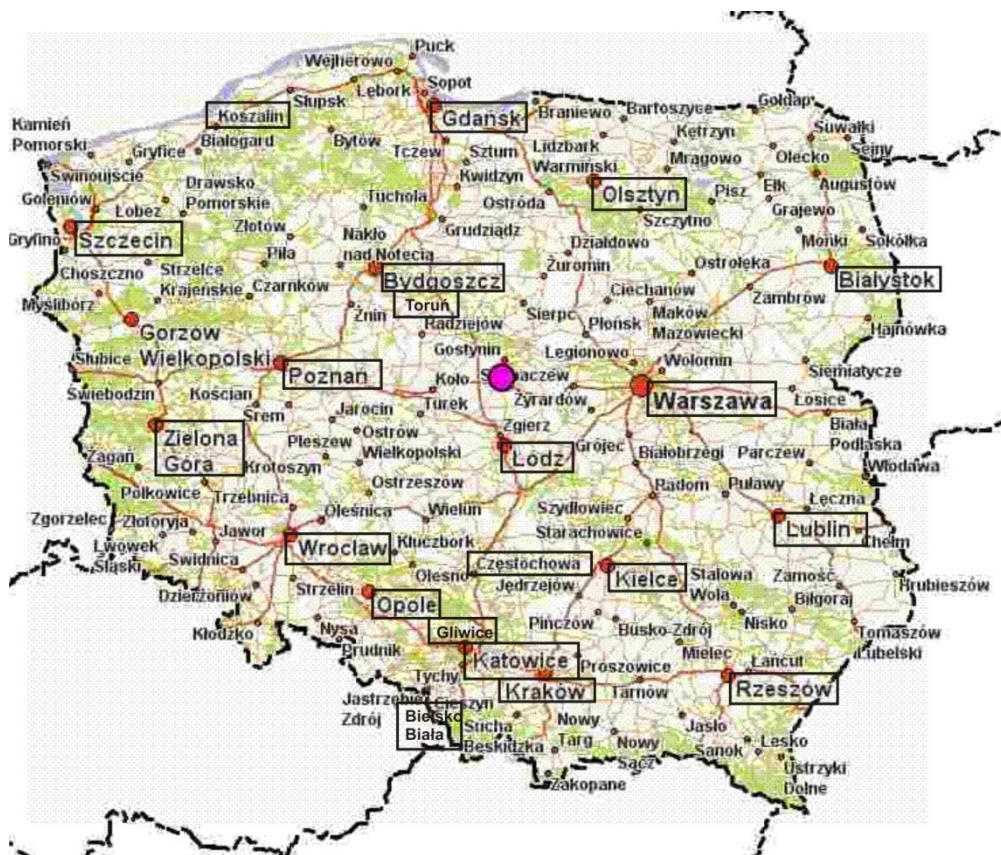
2. Regiony KRS

Cały obszar Polski jest podzielony na 21 obszarów właściwości Wydziałów Gospodarczych Krajowego Rejestru Sądowego. Siedziby Wydziałów przedstawiono na rys. 1. Przepisy określają dokładnie, które miasta, powiaty i gminy należą do poszczególnych obszarów właściwości. Jak można zauważyć na rys. 1 siedziby wydziałów rozłożone są nierównomiernie na terenie Polski. Niektóre obszary są bardzo duże, jak na przykład Warszawa, inne bardzo małe jak na przykład Częstochowa. Niektóre siedziby są blisko siebie położone jak na przykład: Opole, Gliwice, Katowice, Kraków, Bielsko Biała. Ta nierównomierność w skali Polski utrudnia dokonywanie porównań.

² Sotarauta Markku, (2010), Regional development and regional networks: The role of regional development officers in Finland, *European Urban and Regional Studies*, 17(4) s. 388

³ Hudson Christine, (2006), Regional development partnership in Sweden: a way for higher education institutions to develop their role in the process of regional governance, *Higher Education*, 51, pp. 387-410

⁴ Dall'erba Sandy, (2005), Distribution of regional income and regional funds in Europe 1989-1999: An exploratory spatial data analysis, *The Annals of Regional Science*, 39, s. 122

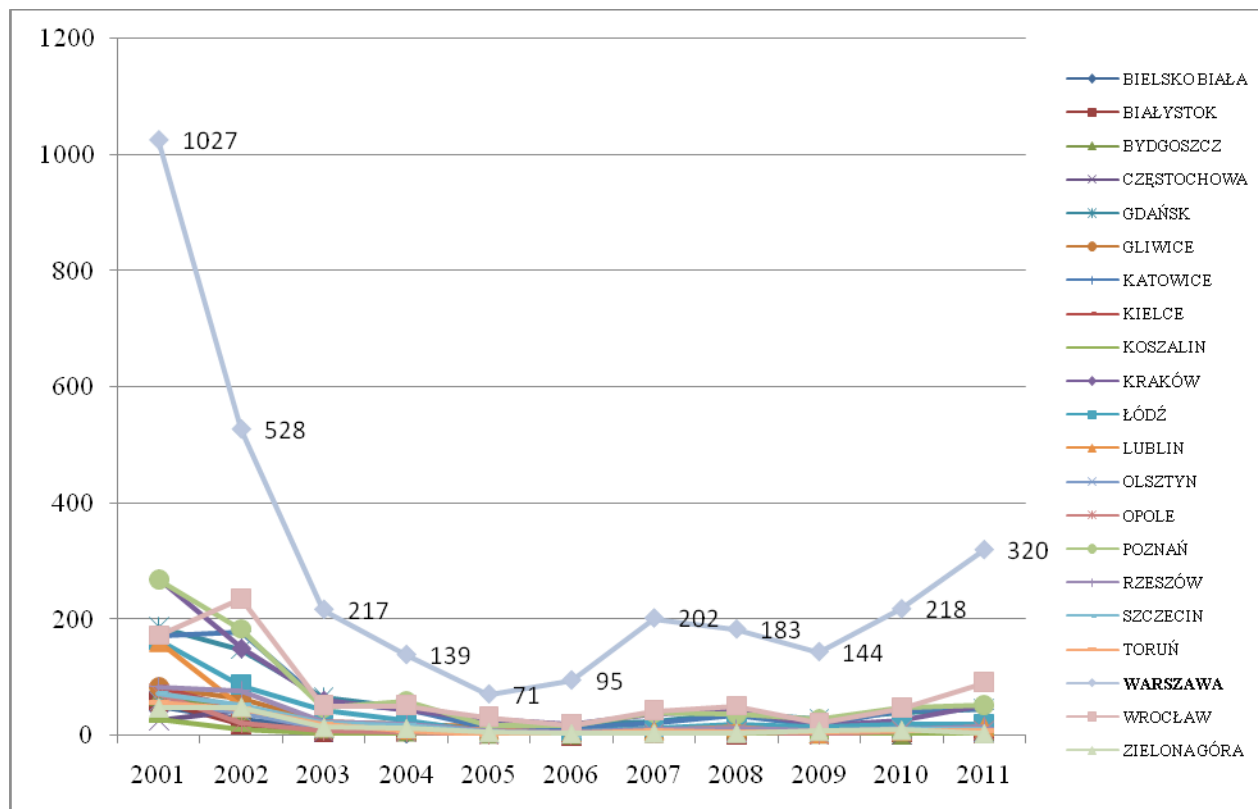


Rys. 1. Siedziby Wydziałów Gospodarczych Krajowego Rejestru Sądowego

3. Rejestracja spółek akcyjnych

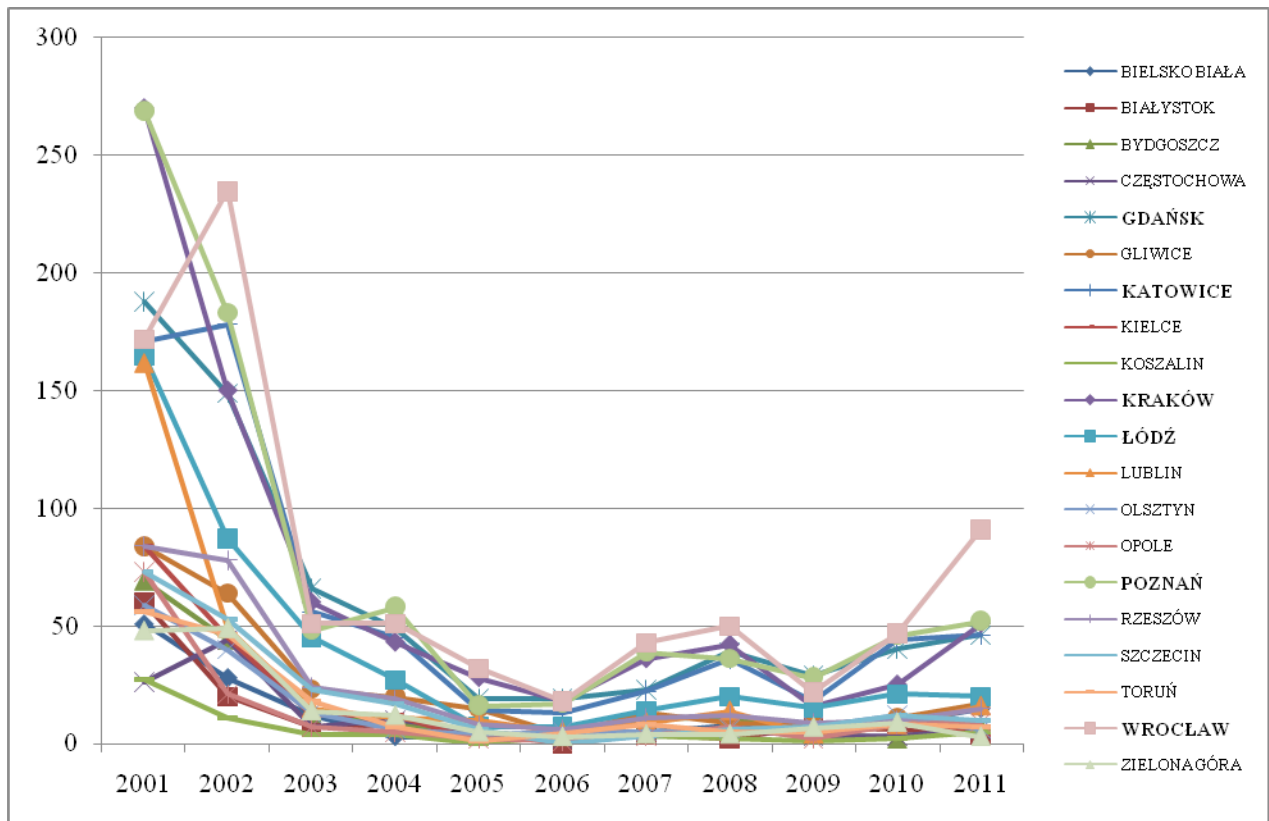
Pierwszym wskaźnikiem, jaki będzie tu analizowany, jest liczba spółek akcyjnych zarejestrowanych w poszczególnych latach we wskazanych wydziałach KRS. Bezpośrednim źródłem informacji są tu ogłoszenia spółek publikowane w Monitorze Sądowym i Gospodarczym (MSiG). Publikowanie MSiG rozpoczęto w marcu 2001 roku. Wtedy to wszystkie nawet wcześniej istniejące spółki musiały się zarejestrować i ogłosić fakt rejestracji w MSiG. W związku z tym w latach 2001-2003 można zaobserwować „falę” rejestrowania się nowych spółek, później sytuacja się stabilizuje.

Na rys. 2 przedstawiono liczbę nowo zarejestrowanych spółek w poszczególnych siedzibach wydziałów KRS. Zwraca uwagę Warszawa, gdzie rejestrowanych jest nieporównywalnie więcej spółek niż w innych siedzibach wydziałów KRS. Dla Warszawy podano na rysunku dokładną liczbę spółek zarejestrowanych w kolejnych latach.



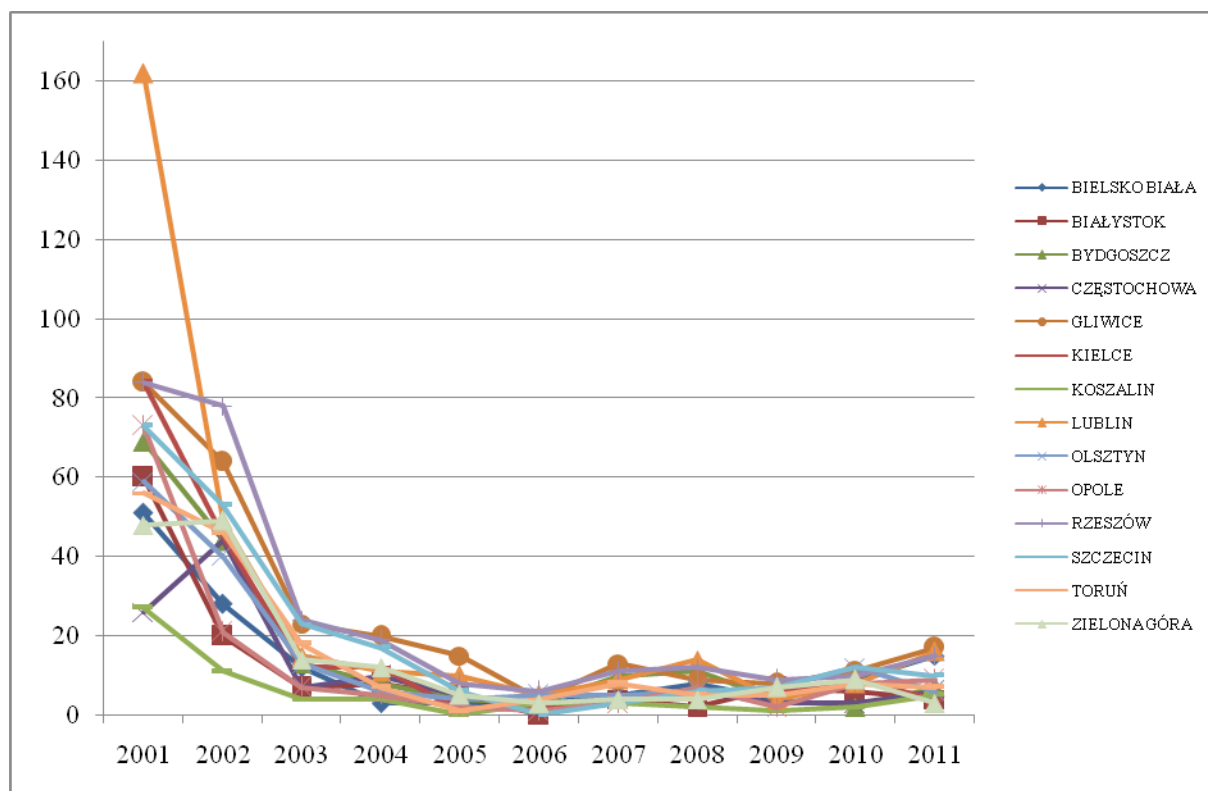
Rys. 2. Liczba spółek akcyjnych zarejestrowanych w kolejnych latach w siedzibach wydziałów KRS

Na rys 3 przedstawiono liczbę spółek zarejestrowanych w siedzibach wydziałów KRS bez uwzględnienia Warszawy. W tej grupie wyróżniają się Wrocław, Poznań, Kraków, Gdańsk, Katowice i Łódź. Są to siedziby wydziałów KRS, w których zarejestrowano najwięcej spółek. Sytuacja się zmienia w kolejnych latach, ale właściwie niekwestionowanym liderem w tej grupie jest Wrocław. Po nim plasuje się Poznań, Kraków, Gdańsk, Katowice i na końcu tej grupy jest Łódź.



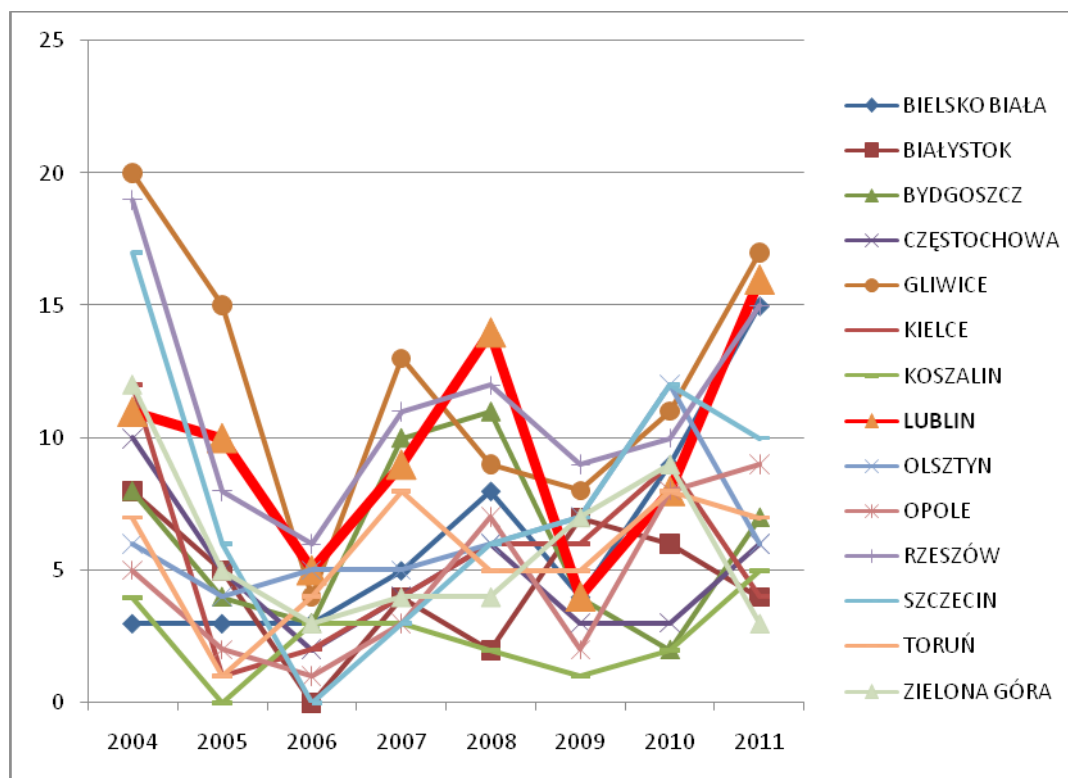
Rys. 3. Liczba spółek akcyjnych zarejestrowanych w kolejnych latach w siedzibach wydziałów KRS bez uwzględnienia Warszawy

Na rys. 4 przedstawiono liczbę spółek zarejestrowanych w siedzibach wydziałów KRS bez uwzględnienia Warszawy i pozostałych wyróżnionych wcześniej sześciu „liderów”. W tej grupie w roku 2001 wyróżnił się Lublin, gdzie zarejestrowano aż 162 spółki. Później sytuacja w Lublinie znacznie się pogorszyła i nie pozostawał już liderem w tej grupie. Jeśli weźmiemy pod uwagę liczbę spółek zarejestrowanych w Lublinie w roku 2001 to można powiedzieć, że sytuacja w tym mieście była porównywalna do sytuacji wyróżnionych wcześniej sześciu liderów.



Rys. 4. Liczba spółek akcyjnych zarejestrowanych w kolejnych latach w siedzibach wydziałów KRS bez uwzględnienia Warszawy i sześciu innych miast

W kolejnym kroku analiz uwzględniona będzie jedynie grupa miast uwzględniona na rys 4 ale bez rozpatrywania pierwszych trzech lat 2001-2003. Stosowny wykres pokazano na rys. 5. W tej grupie spółek wyróżniono Lublin, bo jest on szczególnym obiektem zainteresowania tych badań.

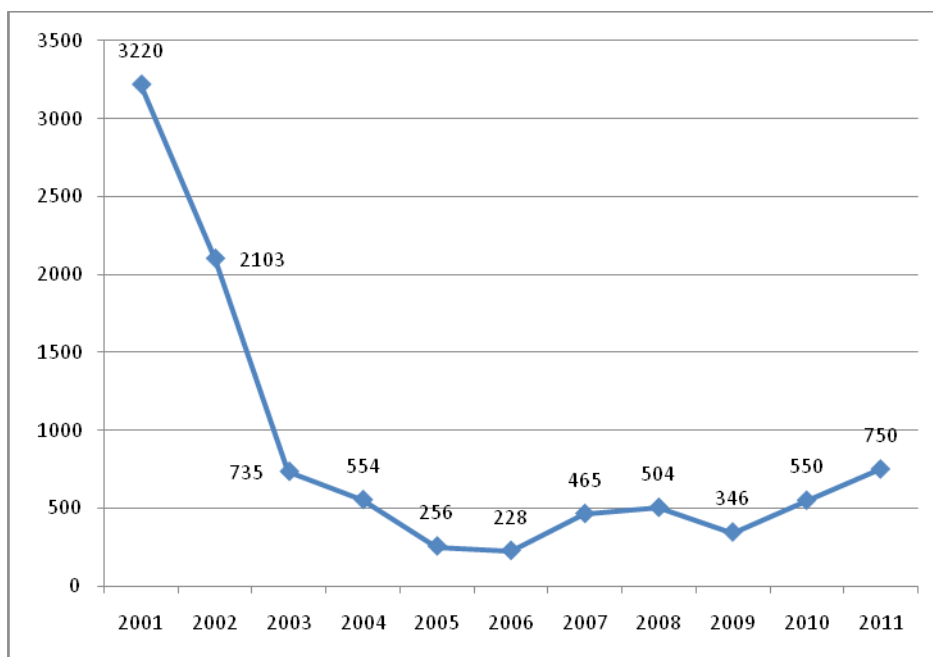


Rys. 5. Liczba spółek akcyjnych zarejestrowanych w latach 2004-2011 w siedzibach wydziałów KRS bez uwzględnienia Warszawy i sześciu innych miast

Z rys. 5 wynika, że w trzeciej analizowanej grupie nie ma lidera. Wyróżniają się tu Gliwice, ale miasto to nie różni się znacząco od innych. Lublin wydaje się być miastem „przeciętnym”, ale godna odnotowania jest tu poprawa w latach 2010 i 2011. W roku 2011 Lublin należy do trzech miast, w których zarejestrowano najwięcej spółek.

Podsumowując ten fragment rozważań można stwierdzić, że w Polsce są trzy grupy miast. Pierwszą grupę tworzy Warszawa i jest ona niekwestionowanym liderem, jeśli chodzi o liczbę zarejestrowanych spółek. Do drugiej grupy należą Wrocław, Poznań, Kraków, Gdańsk, Katowice i Łódź. Trzecią grupę stanowią pozostałe rozpatrywane miasta.

Analizując rozpatrywane wykresy warto odnotować także widoczne na wszystkich wykresach dwa załamania koniunkturalne w latach 2006 i 2009. Wtedy to zmniejszyła się liczba zarejestrowanych spółek prawie we wszystkich miastach. Dla zilustrowania tego zjawiska na rys. 6 przedstawiono liczbę spółek zarejestrowanych w Polsce w kolejnych latach od 2001 do 2011 roku. Tutaj także załamanie koniunktury w latach 2006 i 2009 jest wyraźnie widoczne.

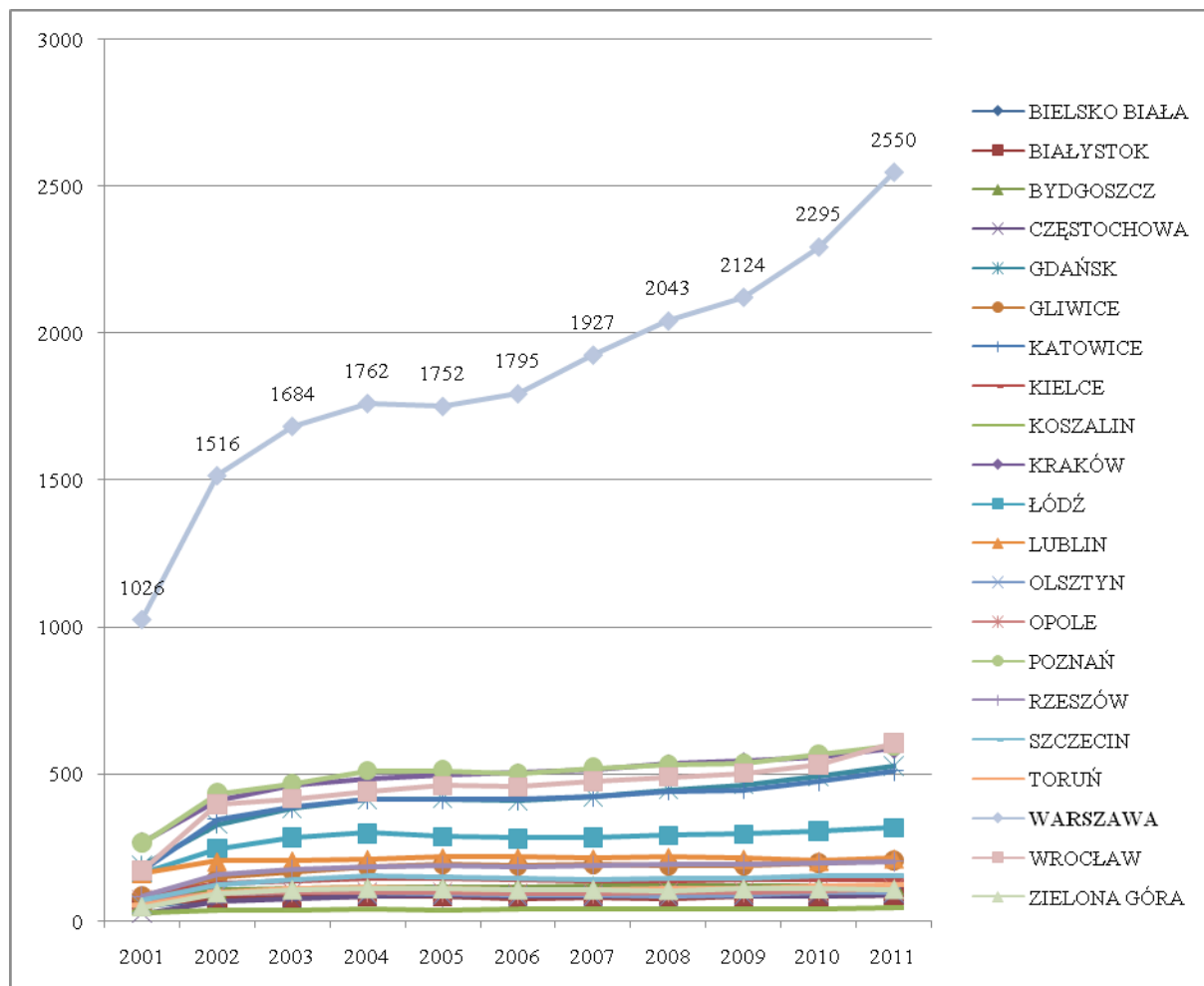


Rys. 6. Liczba spółek akcyjnych zarejestrowanych w Polsce w kolejnych latach od 2001 do 2011 roku

4. Spółki istniejące

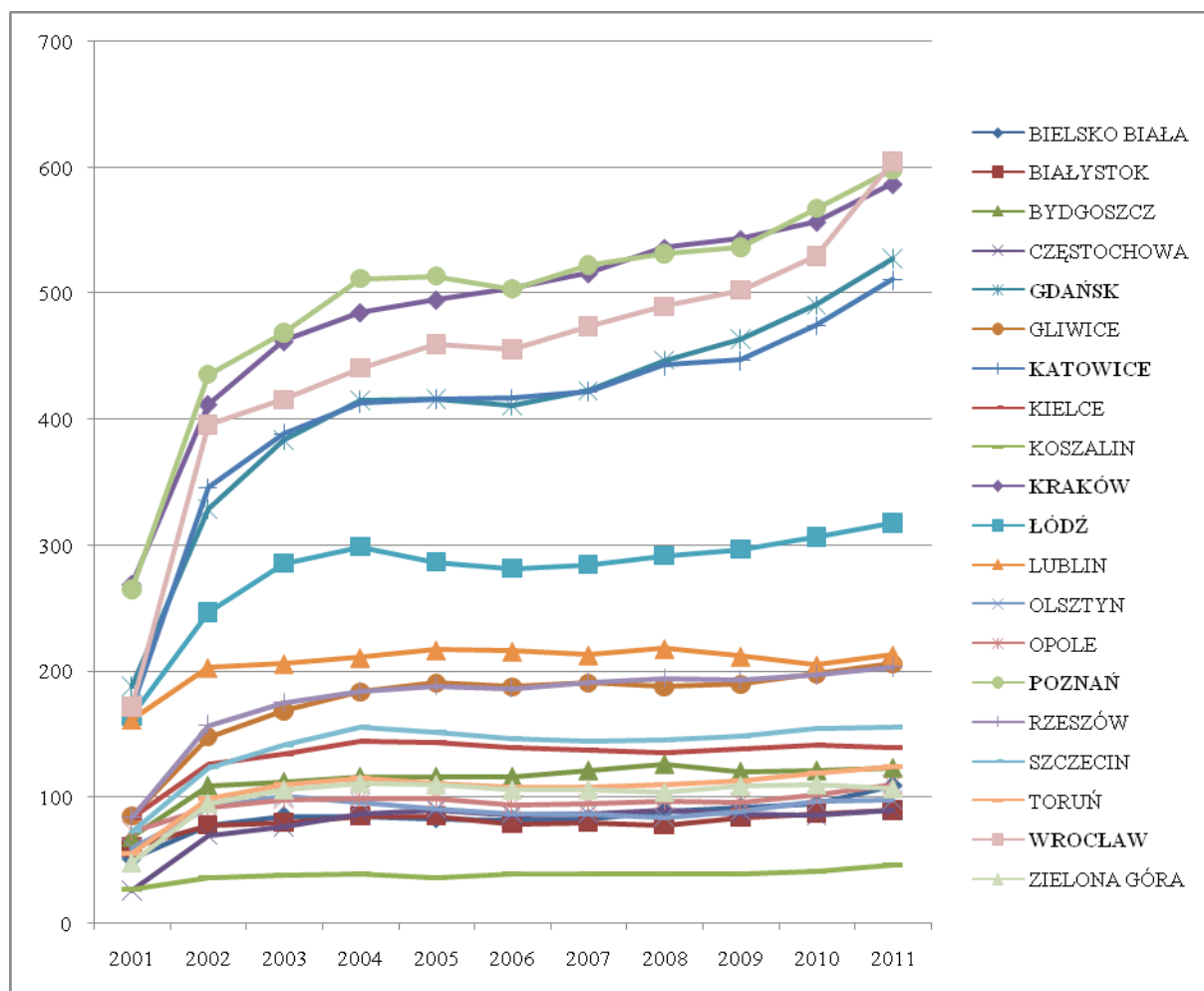
Kolejnym krokiem prezentowanych tu badań jest analiza liczby spółek istniejących w rozpatrywanych latach. Za spółkę istniejącą uważa się taką, która została wpisana do rejestru i nie została z niego wykreślona. W kolejnych latach zawsze brana jest pod uwagę sytuacja na dzień 31 grudnia. Należy przypomnieć, że źródłem informacji są tu wpisy do KRS i przyjmuje się, że spółka przestaje istnieć, gdy zamieszcza ona ogłoszenie: „wykreślenie wszystkich wpisów z krajowego rejestru spółek”.

Na rys. 7 przedstawiono liczbę spółek akcyjnych istniejących i zarejestrowanych w siedzibach wydziałów KRS. Widać tu bardzo wyraźnie dominującą pozycję Warszawy nie tylko z punktu widzenia liczby spółek akcyjnych, ale także dynamiki wzrostu ich liczby. Można powiedzieć, że pomiędzy Warszawą a pozostałymi miastami istnieje wyraźna „przepaść”



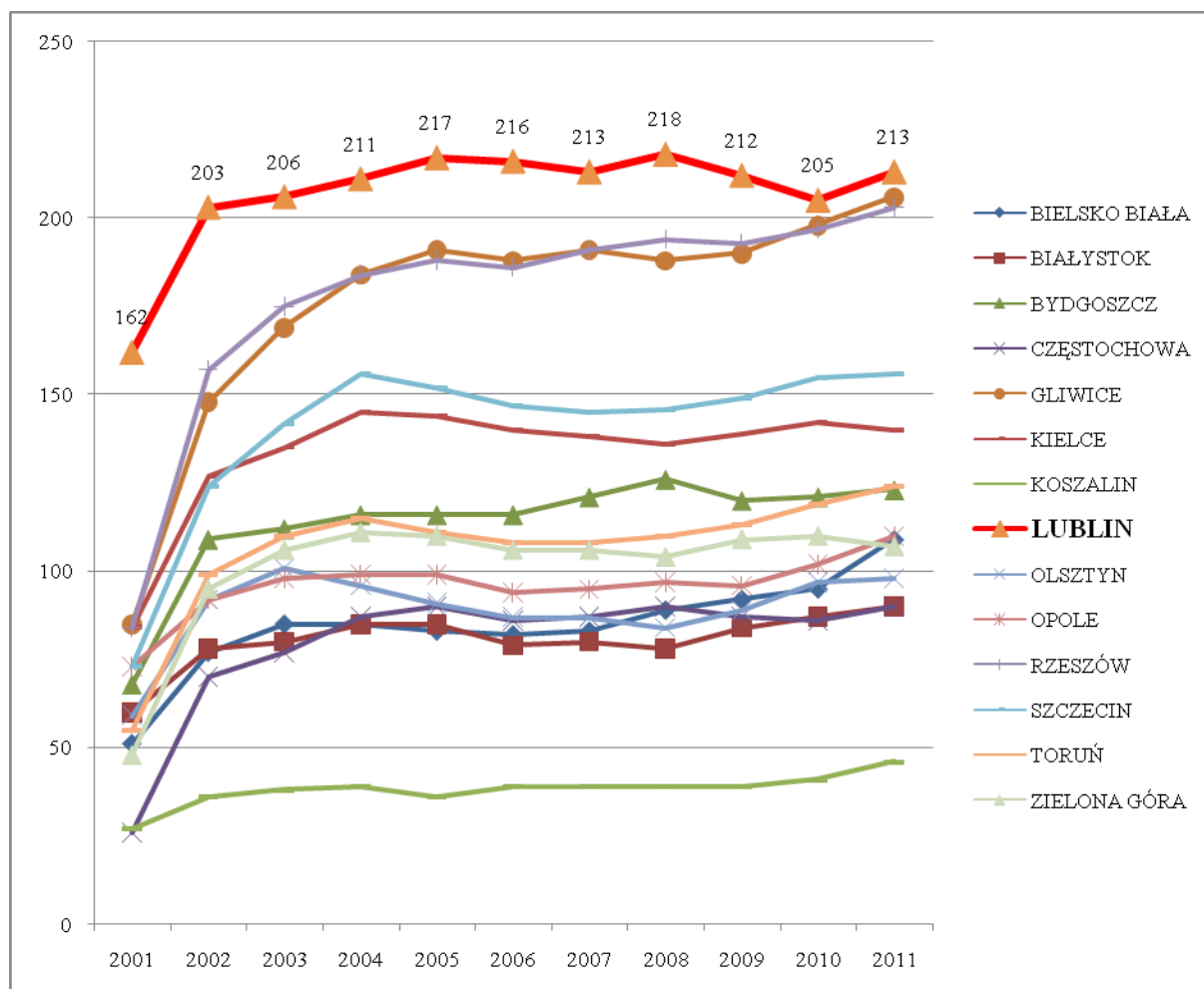
Rys. 7. Liczba spółek akcyjnych istniejących i zarejestrowanych w siedzibach wydziałów KRS

Na rys. 8 przedstawiono liczbę spółek istniejących i zarejestrowanych w siedzibach wydziałów KRS bez uwzględnienia Warszawy. Tutaj także, jak w przypadku liczby spółek zarejestrowanych widać grupę sześciu dobrze rozwijających się miast. Są to Poznań, Kraków, Wrocław, Gdańsk i Katowice, a także Łódź, która co prawda „leży na granicy” dwóch grup miast, ale ponieważ wcześniej została zaliczona do grupy drugiej, tutaj także w tej grupie pozostanie. Jak widać, wyróżniona wcześniej grupa „liderów” nie uległa zmianie, ale trudno tu wskazać wyraźną kolejność. Zwraca uwagę mocna pozycja Poznania, ale na uwagę zasługuje dynamicznie rozwijający się zwłaszcza w ostatnich latach Wrocław. W grupie liderów pięć miast wyraźnie się rozwija, w przypadku Łodzi trend wzrostowy jest słabiej zauważalny.



Rys. 8. Liczba spółek istniejących i zarejestrowanych w siedzibach wydziałów KRS bez uwzględnienia Warszawy

Na rys. 9 przedstawiono spółki istniejące i zarejestrowane w siedzibach wydziałów KRS bez uwzględnienia Warszawy i sześciu „liderów”. W grupie tej wyróżnia się Lublin, ale nie zauważa się tu trendu wzrostowego. Rozwijają się natomiast Gliwice i Rzeszów i w latach 2010 i 2011 zaczynają dorównywać Lublinowi. Na początku rozpatrywanego okresu różnica między Lublinem a Rzeszowem i Gliwicami był bardzo wyraźna.

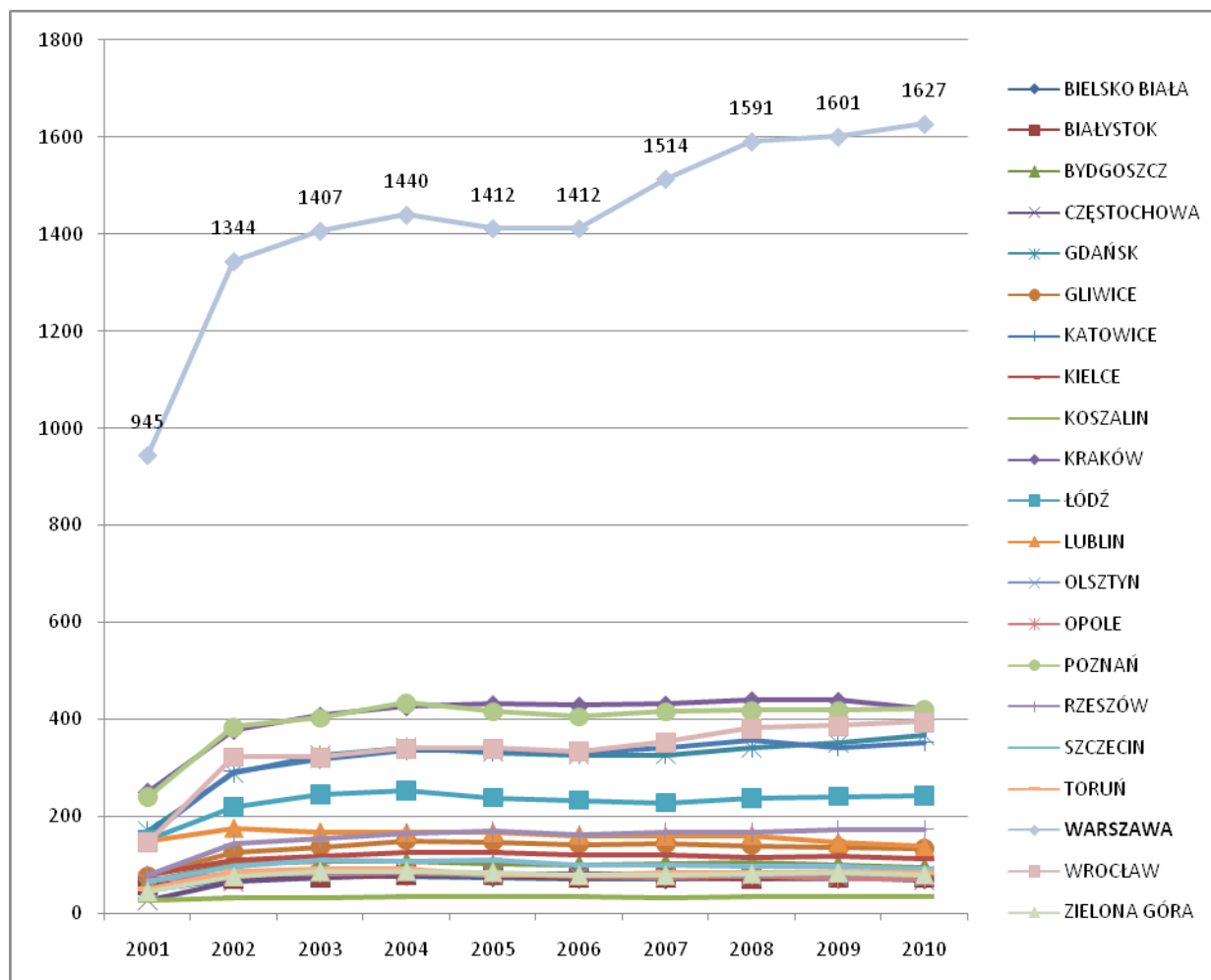


Rys. 8. Liczba spółek istniejących i zarejestrowanych w siedzibach wydziałów KRS bez uwzględnienia Warszawy i sześciu „liderów”

5. Spółki aktywne

Następnym krokiem opisywanych tu badań było wzięcie pod uwagę jedynie spółek aktywnych. Za spółkę aktywną na koniec rozpatrywanego roku uznano taką, która została zarejestrowana przed zakończeniem roku i ogłosiła złożenie sprawozdania finansowego po zakończeniu roku. Do grupy spółek aktywnych zaliczono także spółki będące w stanie upadłości, ponieważ one także ogłaszają swoje sprawozdania finansowe. Spółka w stanie upadłości i likwidacji posiada radę nadzorczą, ale nie posiada zarządu. Bieżącymi sprawami spółki zajmują się likwidator. Należy pamiętać, że spółka będąca w stanie likwidacji może znowu stać się spółką prowadzącą normalną działalność produkcyjną lub usługową, czyli faza likwidacji może być przejściowa.

Na rys. 9 przedstawiono liczbę spółek aktywnych w kolejnych latach i zarejestrowanych w siedzibach wydziałów KRS.

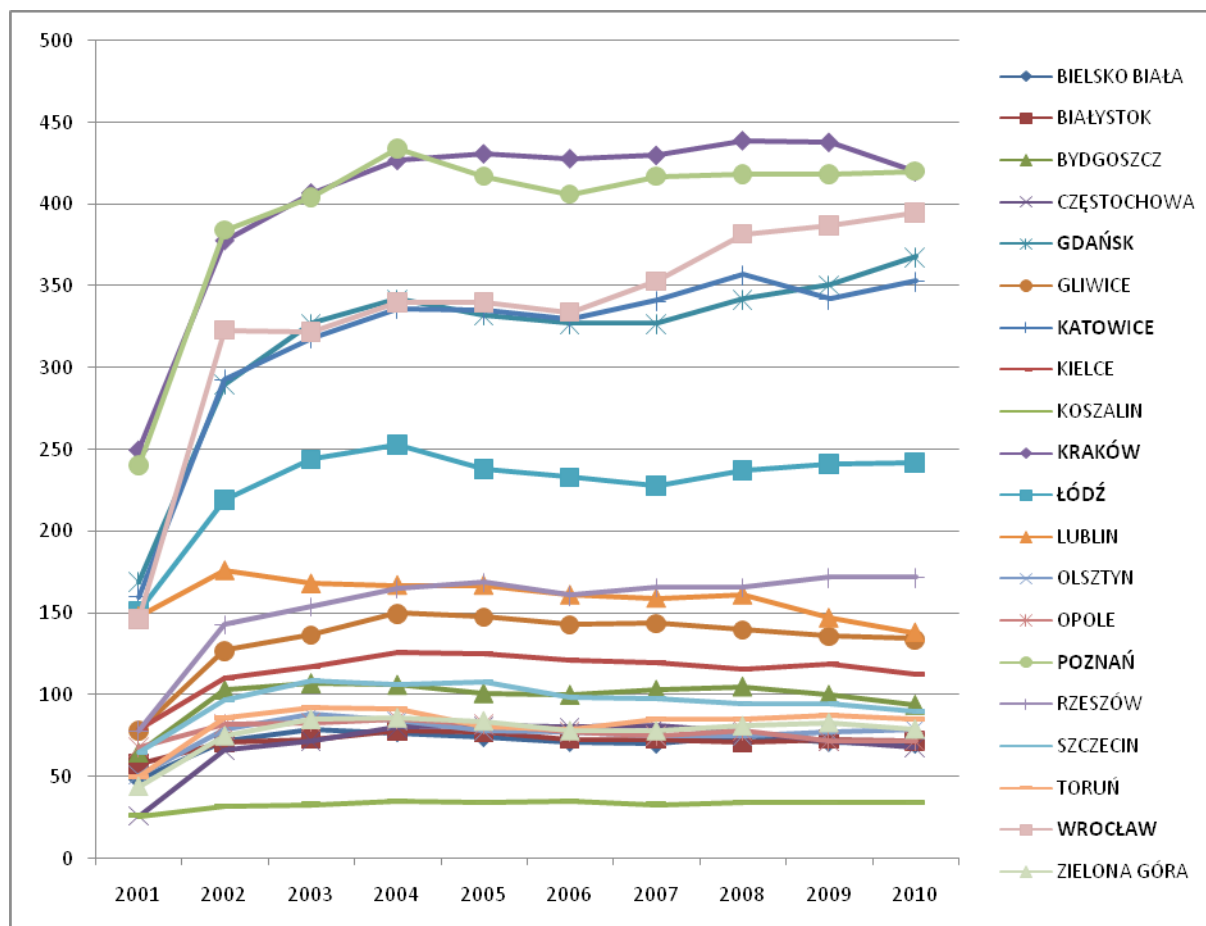


Rys. 9. Liczba spółek aktywnych w kolejnych latach i zarejestrowanych w siedzibach wydziałów KRS

W tych analizach uwzględniono jedynie lata 2001-2010, ponieważ obecnie w połowie 2012 roku spółki jeszcze publikują informacje o złożeniu sprawozdania finansowego za rok 2011.

Widać wyraźnie, że z punktu widzenia liczby aktywnych spółek dominuje Warszawa. W latach 2008-2010 było tu około cztery razy więcej aktywnych spółek niż w innych dużych miastach takich jak Kraków czy Poznań. W Warszawie widać także stałą tendencję wzrostową w ostatnich latach 2008-2010. W Warszawie widać także wyraźnie załamanie koniunktury w latach 2005-2006.

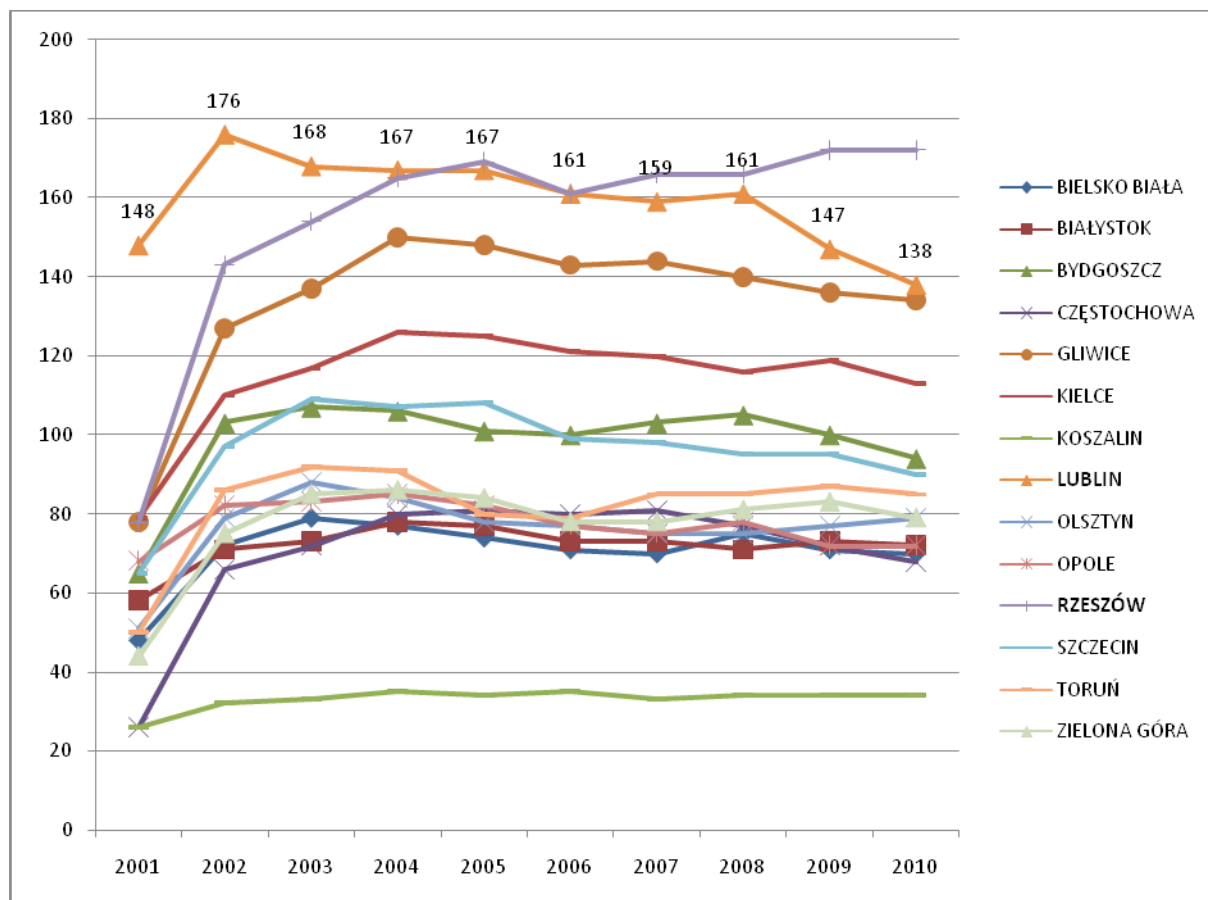
Na rys. 10 przedstawiono liczbę spółek aktywnych w kolejnych latach i zarejestrowanych w siedzibach wydziałów KRS bez uwzględniania Warszawy.



Rys. 10. Liczba spółek aktywnych w kolejnych latach i zarejestrowanych w siedzibach wydziałów KRS bez uwzględniania Warszawy

Tutaj także widać grupę „sześciu liderów” i są nimi w kolejności: Kraków, Poznań, Wrocław, Gdańsk, Katowice i Łódź. Łódź właściwie pozostaje na granicy „liderów” i pozostałych miast, ale została tu zaliczona do tej pierwszej grupy. Na uwagę zasługuje Wrocław, który w ostatnich latach dynamicznie się rozwija i „dogania” Kraków oraz Poznań. W Krakowie można zauważyć niewielkie załamanie koniunktury w ostatnich trzech latach. Wyraźną tendencję rozwojową można zaobserwować w ostatnich latach w przypadku Gdańska.

Na rys. 11 przedstawiono liczbę spółek aktywnych w kolejnych latach i zarejestrowanych w siedzibach wydziałów KRS bez uwzględniania Warszawy i sześciu innych „liderów”.



Rys. 11. Liczba spółek aktywnych w kolejnych latach i zarejestrowanych w siedzibach wydziałów KRS bez uwzględniania Warszawy i sześciu innych „liderów”

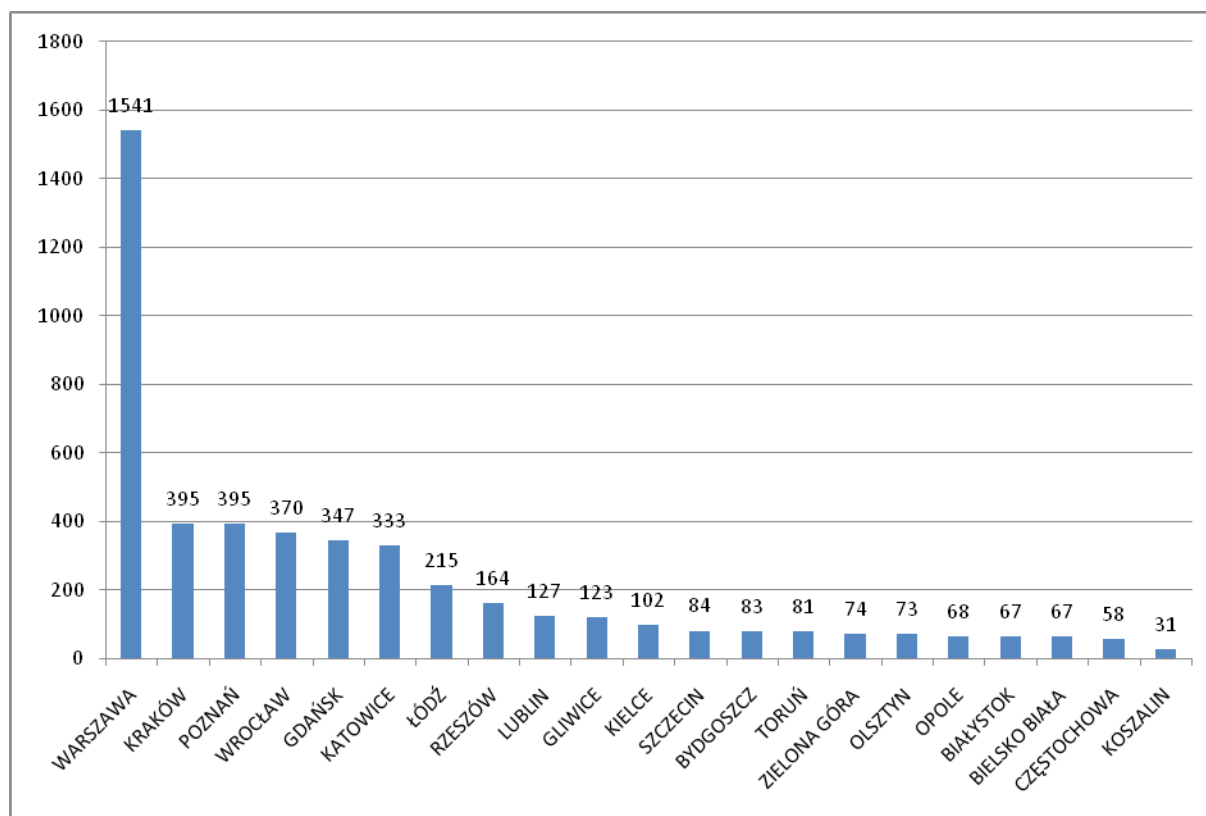
Właściwie w całej tej grupie widać pogorszenie sytuacji bądź stagnację. Jedynym wyjątkiem jest Rzeszów, który rozwija się od roku 2002 z pewnym załamaniem koniunkturalnym w latach 2005-2006. W sensie negatywnym wyróżnia się tu Lublin, w którym spadek liczby aktywnych spółek ma miejsce trwale od 2002 i w skali ogólnopolskiej jest to spadek największy. Dla zilustrowania tego zjawiska w przypadku Lublina pokazano dodatkowo na rysunku dokładne dane dotyczące liczby aktywnych spółek. Szczególnie niepokojące w przypadku Lublina jest wyraźnie zmniejszenie się liczby aktywnych spółek w ostatnich dwóch latach.

6. Spółki aktywne nie będące w stanie likwidacji lub upadłości

Ostatnim już aspektem opisywanych tu badań było sprawdzenie, które ze spółek aktywnych nie są w stanie upadłości i likwidacji. Dokładne przeanalizowanie tej kwestii nie było możliwe, ponieważ w badaniach nie odnotowano, kiedy spółka będąca w stanie upadłości lub likwidacji przeszła w taki stan. Podstawą zakwalifikowania spółki do grupy będących w likwidacji lub upadłości była nazwa, ponieważ w takiej sytuacji nazwa spółki jest rozszerzana i dodaje się w niej dodatek „w likwidacji”, „w upadłości” lub w „upadłości likwidacyjnej”.

Wyniki tej części badań zaprezentowano na rys. 12. Przedstawiono tu liczbę spółek aktywnych na koniec 2010 roku i nie będących w stanie likwidacji i upadłości. Wydziały KRS uporządkowano od największej do najmniejszej liczby spółek.

Tutaj także dominuje Warszawa, w której jest prawie cztery razy więcej spółka niż w następnym w kolejności Krakowie. Potem następuje grupa sześciu „liderów” w kolejności: Kraków, Poznań, Wrocław, Gdańsk, Katowice i Łódź. Następnie jest Rzeszów, który wyraźnie „wyprzedza” Lublin. Stawkę zamyka Koszalin, w którym jest jedynie 31 spółek akcyjnych. Także na tym rysunku widać wyraźne różnice między Warszawą, grupa sześciu „liderów” i pozostałymi miastami. Warty odnotowania jest tu także fakt, że w tym zestawieniu Rzeszów wyraźnie wyprzedza Lublin.



Rys. 12. Liczba spółek aktywnych na koniec 2010 roku i nie będących w stanie likwidacji i upadłości

7. Podsumowanie i wnioski

Na podstawie przedstawionych tu wyników badań można sformułować następujące wnioski:

1. W skali ogólnopolskiej ma miejsce bardzo nierównomierne „rozłożenie” działalności gospodarczej. Można tu wyróżnić trzy grupy miast a tym samym także obszarów; (1) Warszawa, (2) „sześciu liderów”, (3) pozostałe miasta.
2. W roku 2010 w Warszawie zostało zarejestrowanych 39,6% wszystkich spółek; istniało tu 32,9% spółek i było aktywnych 31,7% spółek. Zatem około 30 procent wszystkich spółek akcyjnych w Polsce jest zarejestrowanych w Warszawie i liczba ta stale rośnie.
3. Obok Warszawy można wyróżnić także grupę „sześciu liderów”. Są nimi: Kraków, Poznań, Wrocław, Gdańsk i Katowice, przy czym kolejność jest tu uzależniona od rodzaju rozpatrywanego parametru. Do grupy tej może być także zaliczona Łódź. W grupie tej wyróżnia się Wrocław, ponieważ następuje tu w ostatnich latach stała

poprawa sytuacji z punktu widzenia wszystkich rozpatrywanych parametrów. Właściwie całą tę grupę można określić jako rozwijającą się.

4. W pozostałych miastach ma miejsce stagnacja i pogarszanie się sytuacji. W skali ogólnopolskiej najgorzej tu wypada Lublina, w którym procesy pogorszenia sytuacji są najwyraźniejsze. Jedynym wyjątkiem w tej grupie jest Rzeszów, który rozwija się, ale stale należy on do grupy „najsłabszych” miast.
5. Przedstawione wyniki badań wskazują na stałe pogłębianie się różnic między rozwijającą się częścią Polski, którą tworzą Warszawa i grupa „sześciu liderów”, i pozostałą częścią naszego kraju. Zaobserwowane tendencje wskazują, że należy się spodziewać pogłębiania się bezrobocia, odpływu ludności, pogorszenia sytuacji ekonomicznej w miastach i regionach innych niż Warszawa i grupa „sześciu liderów”.

Bibliografia:

1. Dall’erba Sandy, (2005), Distribution of regional income and regional funds in Europe 1989-1999: An exploratory spatial data analysis, *The Annals of Regional Science*, 39, s. 121-148
2. Euijune Kim, Kabsung Kim, (2002), Impacts of regional development strategies on growth and equity of Korea: A multiregional CGE model, *The Annals of Regional Science*, 36, 165-180
3. Hudson Christine, (2006), Regional development partnership in Sweden: a way for higher education institutions to develop their role in the process of regional governance, *Higher Education*, 51, pp. 387-410
4. Sotarauta Markku, (2010), Regional development and regional networks: The role of regional development officers in Finland, *European Urban and Regional Studies*, 17(4) 387-400